



# Onderzoek regionale vraagstukken op het snijvlak van onderwijs en jeugdhulp Haaglanden

Hoe verder met de ambities van onderwijs en jeugdhulp?  
Waar is samenwerking noodzakelijk of van meerwaarde?



Maart 2023

<b>Samenvatting</b>	<b>4</b>
<b>1. Inleiding</b>	<b>5</b>
1.1 Context en aanleiding	5
1.2 Vraagstelling en doel	5
<b>2. Analyse grensverkeer</b>	<b>7</b>
<b>3. Wat speelt er?</b>	<b>8</b>
3.1 Toenemende prestatiedruk onder kinderen en jongeren	8
3.2 Psychische en sociale problematiek wordt niet altijd (h)erkent en geaccepteerd	8
3.3 Inschakelen lokale teams door scholen bij grensverkeer is niet eenvoudig	8
3.4 Verstopte keten	9
3.5 Is jeugdhulp inzetten echt het meest effectief?	9
<b>4. Wat stellen we voor te gaan doen?</b>	<b>10</b>
4.1 Schoolse ondersteuning en preventief aanbod blijven aandacht vragen	10
4.2 Expertise op de scholen en kinderopvang gericht versterken	10
4.3 Afspraken Haaglanden over verbinding lokale teams en scholen bij grensverkeer	10
4.4 Dekkend onderwijsaanbod en collectieve jeugdhulp gericht uitbreiden	10
4.5 Andere mind-set: stoppen met symptoombestrijding en doen wat werkt!	11
<b>5. Voorstel hoe we het gaan doen?</b>	<b>12</b>
5.1 Uitvoeren van de gezamenlijke ambitie	12
5.2 Meerwaarde Haaglanden	12
5.3. Vervolg 2023 en verder	13
Bronnen	14
Bijlage 1 Overzicht samenwerkingsverbanden	16
Bijlage 2 Verslag JONGdoetmee	17
Bijlage 3 Verslag Oudersraad	18
Bijlage 4 Verslag Ontwikkeltafel aanbieders en gemeenten	19
Bijlage 5 Verslag Ontwikkeltafel samenwerkingsverbanden, aanbieders en gemeenten	21
Bijlage 6 Overzicht pilots collectieve jeugdhulp in de kinderopvang en/of scholen	25
Bijlage 7 Toelichting op de samenwerking lokale teams en scholen bij grensverkeer	26
Bijlage 8 Toelichting op een dekkend netwerk en collectieve jeugdhulp	28

## Samenvatting

Deze rapportage geeft antwoord op de vraag waar de samenwerking in Haaglanden noodzakelijk en/of van meerwaarde kan zijn bij het effectief samenwerken van onderwijs en jeugdhulp. Alle gemeenten en samenwerkingsverbanden in Haaglanden hebben de missie dat ieder kind of jongere zich veilig en optimaal ontwikkelt op een passende plek in het onderwijs. De uitvoering hiervan vindt lokaal (Lokaal Educatieve Agenda), sub-regionaal (Op Overeenstemming Gericht Overleg) en regionaal (voortijdig schoolverlaten aanpak) plaats.

In Haaglanden is er sprake van grensverkeer van leerlingen. Leerlingen gaan niet alleen in eigen samenwerkingsverbandregio naar school, maar ook daarbuiten en ook buiten Haaglanden, bijvoorbeeld naar Rotterdam of Leiden. Het is opvallend dat vanuit elke gemeente leerlingen naar school gaan naar iedere gemeente binnen Haaglanden. Met name binnen VO en (V)SO. Om die reden is het noodzakelijk om afspraken te maken tussen de gemeenten en samenwerkingsverbanden<sup>1</sup>. Het samen ontwikkelen van (nieuw) onderwijs- en zorgaanbod in Haaglanden kan van toegevoegde waarde zijn, net als kennisdeling tussen gemeenten en samenwerkingsverbanden in Haaglanden.



Scholen en jeugdhulpaanbieders krijgen te maken met verschillende contactpersonen, teams en werkwijzen van gemeenten binnen de Haaglanden. Zij constateren dat het inschakelen van lokale teams bij grensverkeer niet eenvoudig is. Regie en mandaat/doorzettingsmacht is niet overal duidelijk en geregeld. De jeugdhulp- en onderwijsketen is verstopt geraakt. Plekken dichterbij zijn soms vol en passend aanbod is er niet altijd. Daarbij neemt de prestatiedruk onder kinderen en jongeren toe en wordt psychische en sociale problematiek niet altijd (h)erkend en geaccepteerd. Is de inzet van jeugdhulp wel effectief?

Aanbevolen wordt in Haaglanden voor 2023 -2024 prioriteit te geven aan:

1. bij grensverkeer van leerlingen op basis van het dashboard afspraken te maken over samenwerking tussen lokale teams en scholen en over financiering van onderwijs- en zorgaanbod;
2. samen (door)ontwikkelen van collectief inzetten van jeugdhulp op kinderopvang, SBO, (V)SO en MBO, waarbij voor de overgang van 18- naar 18+ wordt samengewerkt met wmo en werk&inkomen;
3. samen (door)ontwikkelen van onderwijs binnen kleinschalige woonvoorzieningen;
4. gezamenlijke kennisdeling over basisondersteuning, preventief aanbod, inzet van expertise op scholen en doen wat werkt/stoppen met symptoombestrijding. Hierbij overzicht te bieden over lopende projecten en ontwikkelingen rond onderwijs en zorg.

Het DO van 18 januari 2023 heeft besloten voor SBO en (V)SO prioriteiten 1 en 3 Haaglanden breed op te pakken en prioriteiten 2 en 4 binnen het lokale en/of sub-regionale uitvoering aan te geven. Binnen het MBO wordt aan alle prioriteiten Haaglanden breed gewerkt via de overleg- en werkstructuur van het programma voortijdig schoolverlaten.

<sup>1</sup> Bijlage 1: overzicht samenwerkingsverbanden.

## 1. Inleiding

### 1.1 Context en aanleiding

Voor optimale ontwikkelingskansen van de kinderen en jongeren in de regio Haaglanden (Delft, Den Haag, Leidschendam-Voorburg, Midden Delfland, Pijnacker-Nootdorp, Rijswijk, Voorschoten, Wassenaar, Westland, Zoetermeer) staan gemeenten en onderwijspartners samen aan de lat, met aandacht voor de lokale context.

Het is de gezamenlijke missie van de samenwerkingsverbanden passend onderwijs en de gemeenten van de regio Haaglanden dat ieder kind of jongere zich veilig en optimaal ontwikkelt op een passende plek in het onderwijs. In de regiovisie is ook de ambitie 'effectief samenwerken tussen jeugdhulp en onderwijs' geformuleerd. De focus hierbij ligt op samenwerken op het snijvlak onderwijs en jeugdhulp en samen experimenteren, leren en monitoren.

Op dit moment heeft elke samenwerkingsregio zijn eigen aanpak en is er op beleidsniveau afstemming. Om van elkaar te leren worden jeugdhulp visies, projecten en knelpunten met elkaar besproken. Omdat de samenwerking tussen gemeenten en samenwerkingsverbanden in elke samenwerkingsregio nog volop in beweging is, heeft de regio Haaglanden in 2021 ingezet op het starten van een gezamenlijk actieprogramma van gemeenten en samenwerkingsverbanden. Dit mede versterkt doordat alle gemeenten en samenwerkingsverbanden dezelfde uitdagingen ervaren, zo blijkt uit de Regiomonitor die in 2022 verscheen.

Op het directeurenoverleg Haaglanden van 29 juni 2022 is gevraagd onderzoek te doen naar onderwijs en jeugdhulp om vervolgens te bepalen of en hoe verder te gaan met de ambities ten aanzien van onderwijs en jeugdhulp. Dit onderzoek is in september 2022 gestart en de rapportage kunt u hier verder lezen.

### 1.2 Vraagstelling en doel

Omdat leerlingen van bijvoorbeeld het voortgezet onderwijs (VO), het speciaal onderwijs (SO), voortgezet speciaal onderwijs (VSO) en het mbo niet altijd in hun eigen gemeente en gemeente binnen regio van het samenwerkingsverband onderwijs genieten, wordt een analyse van het grensverkeer als startpunt van dit onderzoek gezien. Dit helpt bij de onderbouwing over nut en noodzaak van onderlinge samenwerking tussen samenwerkingsverbanden en gemeenten in de regio Haaglanden. Daarbij is gevraagd in beeld te brengen wat er speelt en wat de ontwikkelpunten zijn.

Samenvattend, deelvragen zijn:

- Welke inzichten leveren het analyseren van grensverkeer van leerlingen die niet in de eigen gemeente of gemeente binnen samenwerkingsverbandregio onderwijs volgen op?
- Wat speelt er op het snijvlak van onderwijs en jeugdhulp?
- Wat zijn de ontwikkelpunten?



- Wat is de noodzaak en/of meerwaarde van regionale samenwerking op deze ontwikkelpunten?

In het onderzoek zijn meegenomen:

- PO (primair onderwijs)
- SBO (speciaal basisonderwijs)
- SO (Speciaal Onderwijs)
- VO (Voortgezet Onderwijs)
- VSO (Voortgezet Speciaal Onderwijs)
- Pro (Praktijkonderwijs)
- Mbo (Middelbaar Beroepsonderwijs)
- Kinderopvang, peuterspeelzalen en buitenschoolse opvang
- KDC (Kinderdienstencentrum)

### Toelichting op passend onderwijs en termen als SBO, (V)SO en KDC

Scholen zijn vanuit passend onderwijs verantwoordelijk om alle leerlingen die extra ondersteuning nodig hebben een goede onderwijsplek te bieden. Hiervoor werken reguliere en speciale scholen samen in samenwerkingsverbanden. Zie bijlage 1 voor welke samenwerkingsverbanden in de regio Haaglanden actief zijn. Leerlingen die speciale of intensieve begeleiding nodig hebben, kunnen naar het speciaal onderwijs. Wat is SBO en (V)SO?

- SBO, speciaal basisonderwijs is voor leerlingen met lichte problematiek waarvoor de reguliere basisschool onvoldoende ondersteuning kan geven.
- (V)SO, (voortgezet) speciaal onderwijs is voor kinderen met een zwaardere ondersteuningsbehoefte. Dit zijn meestal leerlingen met een beperking, ziekte of stoornis. Hier wordt onderscheid gemaakt tussen clusters, te weten:
  - o Cluster 1: blinde, slechtziende leerlingen;
  - o Cluster 2: dove, slechthorende leerlingen of met een taal-spraakontwikkelingsstoornis;
  - o Cluster 3: lichamelijk gehandicapte en/of verstandelijk gehandicapte en langdurig zieke leerlingen (somatisch);
  - o Cluster 4: kinderen met psychische stoornissen en gedragsproblemen.

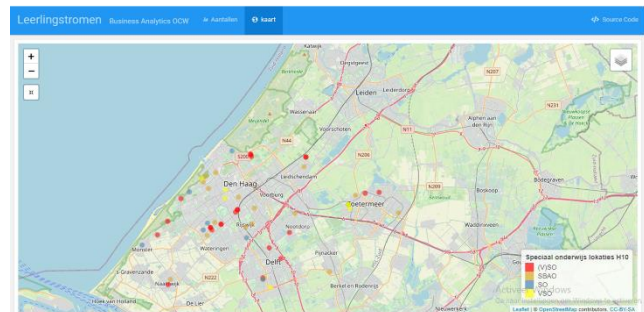
Cluster 3 en 4 scholen zijn onderdeel van de samenwerkingsverbanden passend onderwijs. Cluster 1 en 2 zijn landelijk georganiseerd.

Een kinderdagcentrum (hierna KDC) is opvang/zorg voor kinderen van 2 tot 18 jaar met een (ernstige) verstandelijke of meervoudige beperking. Soms ook al voor nog jongere kinderen.

Bij het onderzoek zijn diverse gremia betrokken: ouders en jongeren met ervaring in de jeugdhulp, samenwerkingsverbanden passend onderwijs, jeugdhulpaanbieders en gemeenten. Er is samengewerkt met de regionale vsv-werkgroep (12-23 jarigen) en met de werkgroep KDC. Verslagen hiervan treft u aan in de bijlagen.

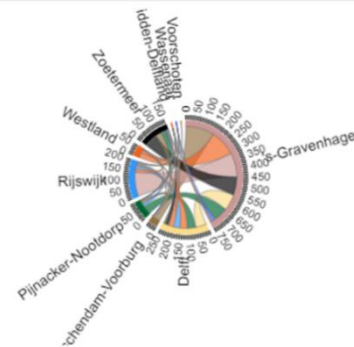
## 2. Analyse grensverkeer

De gemeente Den Haag heeft voor Haaglanden een dashboard<sup>2</sup> ontwikkeld waarin het grensverkeer (leerlingen die buiten de woongemeente naar school gaan) in de Haaglanden wordt weergegeven. Het dashboard moet nog worden aangevuld en gecheckt worden voordat het te gebruiken is voor nadere analyses over grensverkeer op scholen. Daarbij is het mogelijk om locaties van scholen op te zoeken in het dashboard of om de spreiding hiervan in kaart te brengen (zie screenshot). Naar verwachting is deze informatie in tweede/derde kwartaal van 2023 beschikbaar.



Het is opvallend dat van en naar iedere gemeente binnen de Haaglanden leerlingen naar school gaan (zie screenshot). Leerlingen gaan niet alleen in eigen samenwerkingsverbandregio naar school, maar ook daarbuiten. Dit betekent dat onderlinge afstemming tussen de samenwerkingsverbanden en gemeenten in de regio Haaglanden voor deze leerlingen en hun gezinnen noodzakelijk is. Niet alle leerlingen van de gemeenten in de regio Haaglanden zijn hiermee in beeld, omdat leerlingen in het SO en V(S)O ook in de regio Rotterdam of Leiden naar school gaan.

Leerlingen in Speciaal Onderwijs met afwijkende school-woongemeenten



Het mbo wordt gekenmerkt door een studentenpopulatie die woont in veel verschillende gemeenten, zowel binnen de regio Haaglanden als daarbuiten. Gezien de hoeveelheid gemeenten waar het mbo mee te maken heeft, is het organiseren en inzetten van (jeugd)zorg-expertise voor studenten die daarbij gebaat zijn, complex. Op de mbo-scholen binnen de RMC-regio Haaglanden<sup>3</sup> komt een groot deel van de studenten uit onze regio. Ook gaat een aanzienlijk deel van de studenten die wonen in de RMC-regio Haaglanden buiten onze regio naar het mbo.

### Waar wonen de studenten van ROC Mondriaan (grootste mbo Haaglanden)?

Totaal studeren er 19.175 studenten (telling 1 oktober 2022, inclusief locatie in Zuid-Holland Noord), uit 38 RMC regio's en 178 gemeenten.

- 15.109 studenten (79%) van hen wonen in Haaglanden.
- 1684 studenten (9%) wonen in Zuid-Holland-Noord.
- 1293 studenten (7%) wonen in Rijnmond.
- 661 studenten (3%) wonen in Zuid Holland Oost.

<sup>2</sup> De gegevens komen van DUO. Het betreft open data over leerlingen naar woon- en schoolgemeente. Deze zijn bewerkt en in oktober/november 2022 eenmalig als proef/voorbeeld in een dashboard geplaatst. Het gaat om leerlingen die in het schooljaar 2020-2021 in de Haaglanden naar school (PO, SBO, SO of VSO) gingen en hier woonden. Deze gegevens zijn er ook voor leerlingen VO, maar die zijn nog niet bekeken.

<sup>3</sup> In de RMC-regio Haaglanden zijn de volgende mbo's actief: ROC Mondriaan, mbo Rijnland, Yuverta en mbo Westland (een samenwerking van ROC Mondriaan, Lentiz en Albeda).

### 3. Wat speelt er?

In deze paragraaf wordt beschreven wat er speelt op het snijvlak van onderwijs en jeugdhulp.

#### 3.1. Toenemende prestatiedruk onder kinderen en jongeren

We hebben allemaal de neiging te problematiseren of te stigmatiseren of het nu gaat om ouders (lees ook verzorgers en pleegouders), docenten, medewerkers van de kinderopvang of binnen de jeugdhulp. We willen het beste voor de kinderen en jongeren en gaan "redderen" en talenten moeten ontwikkeld worden. Dit leidt tot prestatiedruk onder kinderen en jongeren. Hoe zorgen we ervoor dat leerlingen plezier hebben/houden in leren/spelen en vriendschappen aangaan en prestatiedruk niet de overhand neemt?

"Ook prestatiedruk zorgt voor meer problemen"

"In 2001 meldde 16 procent van de leerlingen in het voortgezet onderwijs nogal veel druk te ervaren door schoolwerk, in 2021 is dit opgelopen tot 45 procent. Ook hier zien we voor meisjes een ongunstigere ontwikkeling dan voor jongens", valt te lezen in het rapport.

Bron: HBSC 2021 Gezondheid en welzijn van jongeren in Nederland

Een belangrijke rol in het omgaan met de toenemende prestatiedruk onder kinderen en jongeren wordt geleverd vanuit het gemeentelijke preventieve (gesubsidieerde) aanbod, bijvoorbeeld vanuit jongerenwerk, Brijder, MEE, Halt, JGZ (jeugdgezondheidszorg) en informele ondersteuning in de vorm van maatjesprojecten vanuit Humanitas, Jong Perspectief of Vitalis. Dit is niet altijd bekend en/of onoverzichtelijk voor de scholen. Ook bieden scholen zelf schoolse ondersteuning of informele steun in de vorm van peers. Dit aanbod is niet altijd bekend onder de schoolmaatschappelijk werkers die actief zijn op de scholen.



#### 3.2. Psychische en sociale problematiek wordt niet altijd (h)erkend en geaccepteerd

Kinderen en jongeren verschillen van elkaar en dat vraagt expertise van leerkrachten, medewerkers van de kinderopvang om aan te sluiten en in te schatten wat deze jeugdigen nodig hebben. Ouders, kinderen en jongeren hebben soms het gevoel niet gehoord te worden, missen 'oprechte aandacht' en een open inclusieve cultuur op en buiten de school. Aanvullend op het algemene preventieve aanbod vraagt het hier gericht kijken wat er daadwerkelijk speelt, ook in de wijk en hierop in te spelen. Met andere woorden, psychische en sociale problematiek bij kinderen en jongeren wordt niet altijd (h)erkend en geaccepteerd.

#### 3.3. Inschakelen lokale teams door scholen bij grensverkeer van leerlingen is niet eenvoudig

Wanneer vanuit school gedacht wordt aan jeugdhulp of hulp in de thuissituatie dient hiervoor het lokale team van de gemeente waar de leerling woont betrokken te worden. Scholen die te maken hebben met grensverkeer van leerlingen lopen er tegenaan dat zij te maken hebben met verschillende contactpersonen, teams en werkwijzen van gemeenten binnen de Haaglanden. Ook spelen er in die situaties soms kwesties over regie en mandaat/doorzettingsmacht. Zie bijlage 7 voor meer toelichting hierover.

### 3.4. Verstopte onderwijs- en jeugdhulpketen

Binnen regulier onderwijs wordt de leer- en/of gedragsproblematiek van de leerling vaak als te zwaar voor de school ervaren waardoor doorverwijzing naar speciaal (voortgezet) onderwijs wordt gestart. Hierdoor neemt het aantal leerlingen dat wordt verwezen naar (V)SO cluster 3 en 4 en naar gespecialiseerde jeugdhulp toe. Met als gevolg dat er kinderen in speciaal (basis) of (voortgezet) onderwijs of KDC komen die er eigenlijk niet thuis horen en/of plek bezetten voor ander(e) kind/leerling die er wel hoort.



Plekken dichterbij zijn soms vol en passend (op niveau van jongere) aanbod is er niet altijd (bij bijvoorbeeld kleinschalige woonvoorzieningen, GGZ en verblijf). Wachttijden bij (V)SO lopen op of leerlingen moeten ver(der) van huis naar school dan gewenst. Hierdoor blijven leerlingen te lang op de reguliere scholen dat belastend is voor de andere leerlingen in de klas en/of veel vraagt van leerkrachten. Soms komen kinderen en/of leerlingen (een paar dagen in de week) thuis te zitten en komen deze gezinnen ook onnodig in een kwetsbare situatie terecht. Ter compensatie wordt hulp van lokale teams en/of jeugdhulp ingezet, die anders niet nodig was geweest. Onderwijs, kinderopvang en zorgpartners bewandelen andere (creatieve) routes om jeugdhulp in de klas of kinderopvang te krijgen, omdat kinderen niet doorgeplaatst kunnen worden etc.

Daarbij wordt jeugdhulp veelal nog individueel ingezet waardoor sommige scholen met veel coaches/hulpverleners te maken hebben en/of kinderen en jongeren hetgeen ze leren van de begeleiding buitenshuis niet kunnen toepassen op school en andersom. Wat er aan pilots en projecten wordt ingezet binnen de afzonderlijke samenwerkingsverbandregio's is niet altijd bekend wat zorgt voor onnodige administratieve lasten bij gemeenten als er over en weer facturen worden gestuurd en discussies over een passende financieringswijze worden gevoerd wanneer het grensverkeer betreft.

**"Ik wil één coach voor de hele school"**

"Wij hebben 90 leerlingen op school en hebben 44 individuele coaches rondlopen. Ik wil wel één coach de hele week voor onze leerlingen, waarbij deze coach ook de individuele gesprekken doet en meer verbinding gemaakt kan worden op wat de jongeren leren tijdens coaching op school".

*(Plezier college Delft)*

Dit is belastend voor (jonge) kinderen en hun ouders en drijft de kosten voor leerlingenvervoer voor de gemeenten onnodig op. Kortom, de onderwijs-/jeugdhulpketen raakt verstoort.

### 3.5. Is jeugdhulp inzetten echt het meest effectief?

Jeugdhulp inzetten op de scholen en kinderopvang kan ervoor zorgen dat we aan symptoombestrijding (blijven) doen in plaats van kinderen en gezinnen echt helpen en de impact maken die we met elkaar wensen. Wat speelt er in deze gezinnen of in de wijk waar deze kinderen wonen? Wat is er nodig? Is dan inzetten van extra ondersteuning en/of jeugdhulp het meest gewenst of moeten we vanuit andere domeinen (wonen, werk&inkomen) zoeken naar ingangen en oplossingen?



## 4. Wat stellen we voor om te gaan doen?

In deze paragraaf worden acties voorgesteld en toegelicht. Deze zijn onderverdeeld in ontwikkellijnen.

### 4.1 Schoolse ondersteuning en preventief aanbod blijven aandacht vragen

- Lokale teams en/of schoolmaatschappelijk werkers op de scholen stimuleren normaliserend handelen bij ouders en professionals op de scholen. Denk hier bijvoorbeeld aan het werken aan acceptatie van vallen en opstaan in opvoeden en opgroeien. Niet elk ervaren probleem vraagt om formele hulp of ondersteuning.
- Kennisdeling van schoolse ondersteuning richting schoolmaatschappelijk werkers en gemeentelijk preventief aanbod richting scholen.
- Blijven investeren in jeugdgezondheidszorg (JGZ) en leerplicht als onderdeel van de ondersteuningsstructuur van scholen. Dit inzetten om schoolverzuim terug te dringen. Hierover ook afspraken maken voor 16-18 jarigen in het mbo.



#### Wat is er aan de hand?

*Als docent maak je je zorgen om een jongere en vraag je je af waarom het niet goed gaat. Is het adhd, ziekte van Pfeiffer, is er thuis iets? Het denken in verklaringen doen we allemaal, maar worden de jongeren hiermee geholpen?*

### 4.2 Expertise op de scholen en kinderopvang gericht versterken

Verdiepen in de problematiek van de school/wijk (doelgroep) en hier gericht expertise op inzetten. Expertises waaraan gedacht kan worden zijn bijvoorbeeld: jongerenwerk, werk en inkomen/schulden, ervaringsdeskundigheid van jongeren en brede taalonderwijs (verdergaand dan NT2). Dit kan ook weer een bijdrage leveren een open en inclusieve cultuur op en buiten school en/of kinderopvang.

### 4.3 Afspraken Haaglanden over verbinding lokale teams en scholen bij grensverkeer

Afspraken maken in de Haaglanden over het organiseren van de verbinding met lokale teams voor grensverkeer van leerlingen, ongeacht woonplaats en daarbij uitwerken van regie en mandaat. Zie voor verdere toelichting bijlage 7.

### 4.4 Dekkend onderwijsaanbod en collectieve jeugdhulp gericht uitbreiden

- Gerichter toeleiden naar (V)SO cluster 3 en 4 en naar de KDC's. Zitten deze kinderen en jongeren echt op hun plek?
- Starten met vormen van onderwijs te combineren en flexibiliteit binnen het onderwijs.
- Betere spreiding en/of uitbreiding van het aanbod aan gespecialiseerde onderwijs en/of zorgvoorzieningen binnen de regio Haaglanden. Inzichten in grensverkeer vanuit het dashboard kunnen hierbij helpen.
- Nieuw te ontwikkelen zorg-onderwijsaanbod voor jongeren die (maatschappelijk) uitvallen of thuiszitten of dreiging daartoe is, bijvoorbeeld voor leerlingen die

leerbaar zijn (en zich dus educatief kunnen ontwikkelen), maar niet in een onderwijssetting of een groep (van minimaal 8-12 kinderen).

- Uitbreiden van collectief en gericht inzetten van jeugdhulp op kinderopvang, SBO, (V)SO cluster 3 en 4 en MBO. Breng jeugdhulp naar het onderwijs- en kinderopvang! Voorbeelden van initiatieven in de regio Haaglanden zijn in bijlage 6 beschreven.
- Organiseren van onderwijs voor kleinschalige woonvoorzieningen, zeker gezien de regionale ontwikkelingen.
- Voor leerlingen binnen een behandelsetting of tijdens/na verblijf in de jeugdzorg organiseren dat zij op passend niveau lessen kunnen volgen of toetsen kunnen doen.

Zie voor verdere toelichting en voorbeelden in de regio Haaglanden bijlage 8.

#### 4.5 Andere mind-set: stoppen met symptoombestrijding en doen wat werkt!

- Toepassen van de propositie 'winst in het sociaal domein' van de VNG en dus meer inzet plegen op bestaanszekerheid en kansgelijkheid. Dit zou kunnen helpen bij het KDC vraagstuk waar het niet-werkende ouders betreft waarvan de kinderen onnodig gebruikmaken van de KDC's in plaats van kinderopvang/buitenschoolse opvang.
- Er is een Big-5 voor jongeren in de jeugdhulp ontwikkeld door JONGdoetmee. Deze geldt eigenlijk net zo voor hun ouders. Zijn deze punten van de Big5 voor hen ook op orde? Zo niet, dan is er werk aan de winkel!



### The Big 5

**We laten jou niet los, totdat de basis voor zelfstandigheid op orde is**

1. **Support:** Je hebt tenminste één volwassene die er altijd voor je is en je hebt steunende familie, vrienden en/of kennissen waar je op kan rekenen.
2. **Wonen:** Je hebt een passende, betaalbare woonplek alleen of met anderen, waar je voor langere tijd kan blijven.
3. **School & werk:** Je gaat naar school, studeert of werkt en je maakt plannen voor wat je later wilt doen of worden.
4. **Inkomen:** Je bent goed voorbereid op je financiële zelfstandigheid en het voorkomen of oplossen van schulden. En als je het (nog) niet zelf kan, is er iemand die dit samen met je kan doen. Je hebt een stabiel inkomen dat voldoende is voor nu en de nabije toekomst.
5. **Welzijn:** Het gaat mentaal en lichamelijk goed genoeg met je en je hebt het gevoel dat je de toekomst aan kan. Je herkent bij jezelf wanneer het niet of minder goed met je gaat en je weet waar en bij wie je dan kan aankloppen voor hulp.

## 5. Voorstel hoe we het gaan doen?

In deze paragraaf wordt nader ingegaan op hoe de gezamenlijke ambitie uit te voeren en waarbij de samenwerking binnen Haaglanden noodzakelijk en/of van meerwaarde kan zijn.

### 5.1 Uitvoeren van de gezamenlijke ambitie

Het uitvoeren en organiseren van de voorgestelde acties vindt als volgt plaats.

#### Lokaal - LEA

Iedere gemeente voert gesprekken met scholen (en schoolbesturen) en maatschappelijke partners via een lokale educatieve agenda (LEA), waarin gezamenlijke afspraken met betrekking tot het onderwijs- en jeugdbeleid zijn vastgelegd.



#### Sub-regionaal - OOGO

Gemeenten voeren in sub-regionaal verband periodiek gesprekken met de samenwerkingsverbanden, schoolbesturen en gemeenten in die regio, die gaan o.a. over het ontwikkelen van een dekkend onderwijs – jeugdhulp aanbod en financiering hiervan en afspraken over de inzet van professionals, zoals lokale teams, jeugdgezondheidszorg (jgz) en schoolmaatschappelijk werk (smw). Dit noemen we het OOGO, het op overeenstemming gericht overleg. Daarbij zijn er netwerkbijeenkomsten en is er een kennis- en leernetwerk om kennis te delen en inspiratie op te doen.

#### Sub-regionaal – beleidsoverleg JGZ H8

Specifiek ten aanzien van de JGZ heeft H8 een regionaal beleidsoverleg waar afspraken met de scholen opgepakt kunnen worden.

#### Regionaal – RMC en werkgroep vsv 'aansluiting mbo sociaal domein'

Binnen de RMC-regio<sup>4</sup> werken samenwerkingsverbanden VO (Zuid-Holland-West, Zoetermeer, Westland en Delfland), mbo's (ROC Mondriaan, mbo Rijnland, Lentiz, Albeda, Yuverta) en gemeenten in Haaglanden samen om (problematisch) schooluitval te voorkomen. Ook vindt er in de regionale vsv-werkgroep 'aansluiting mbo-sociaal domein' een concrete uitwerking plaats betreffende mbo. Deze werkgroep bestaat uit vertegenwoordigers vanuit mbo's, samenwerkingsverbanden vo en gemeenten (jeugdhulp en onderwijs en de komende periode ook werk en inkomen en wmo).

---

<sup>4</sup> Voorschoten, deze gemeente wordt vertegenwoordigd in de aanpalende RMC-regio.

## 5.2 Meerwaarde Haaglanden

Samenwerking in Haaglanden is noodzakelijk en kan van meerwaarde zijn op het effectief samenwerken van onderwijs en jeugdhulp op een aantal niveaus, te weten: kennisdeling, afspraken maken en samen ontwikkelen. Schematisch ziet dat er als volgt uit.

Noodzaak en/of meerwaarde Haaglanden			
	Kennisdeling	Afspraken maken	Ontwikkelen
<b>Basisondersteuning en preventief aanbod</b> <i>Inzet JGZ op mbo</i>	X	X	
<b>Inzet expertise op scholen</b>	X		
<b>Samenwerking lokale teams</b>	X	X	
<b>Onderwijs-zorgaanbod</b>	X	X	X
<b>Andere mind-set: doen wat werkt!</b>	X		

In de regio Haaglanden is behoefte aan kennisdeling op alle fronten en aan overzicht over lopende projecten en ontwikkelingen rond onderwijs en zorg. Bij grensverkeer van leerlingen wordt het noodzakelijk geacht in Haaglanden concrete afspraken te maken over de samenwerking tussen scholen en lokale teams en over financiering van onderwijs- en zorgaanbod. Aanpalend wordt de inzet van de JGZ op het mbo genoemd om afspraken over te maken zoals die in PO en VO. Als het gaat om het onderwijs- en zorgaanbod en onderwijs binnen kleinschalige woonvoorzieningen kan het samen in Haaglanden ontwikkelen hiervan van toegevoegde waarde zijn voor gemeenten en samenwerkingsverbanden passend onderwijs.

## 5.3 Vervolg 2023 en verder

Aanbevolen wordt in Haaglanden voor 2023 -2024 prioriteit te geven aan:

- bij grensverkeer van leerlingen op basis van het dashboard afspraken te maken over samenwerking tussen lokale teams en scholen en over financiering van onderwijs- en zorgaanbod;
- samen (door)ontwikkelen van collectief inzetten van jeugdhulp op kinderopvang, SBO, (V)SO en MBO, waarbij voor de overgang van 18- naar 18+ wordt samengewerkt met wmo en werk&inkomen;
- samen (door)ontwikkelen van onderwijs binnen kleinschalige woonvoorzieningen;
- gezamenlijke kennisdeling over basisondersteuning, preventief aanbod, inzet van expertise op scholen en doen wat werkt/stoppen met symptoombestrijding. Hierbij overzicht te bieden over lopende projecten en ontwikkelingen rond onderwijs en zorg.

Voor het realiseren van de prioriteiten is het nodig een projectleider te benoemen, het dashboard verder te ontwikkelen en in september 2023 een eerste evaluatiemoment in te bouwen. Verdere monitoring zal plaatsvinden via de reguliere regiomonitor. Het DO van 18 januari 2023 heeft besloten voor SBO en (V)SO prioriteiten 1 en 3 Haaglanden breed op te pakken en prioriteiten 2 en 4 binnen het lokale en/of sub-regionale uitvoering aan te geven. Binnen het MBO wordt aan alle prioriteiten Haaglanden breed gewerkt via de overleg- en werkstructuur van het programma voortijdig schoolverlaten.

## Bronnen

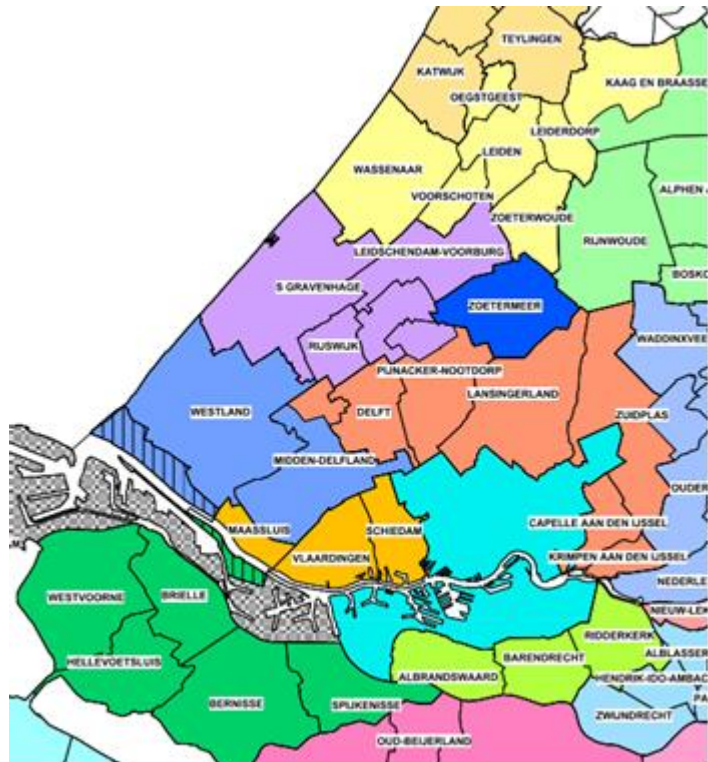
- JSO. Dit vinden jongeren zelf: aanbevelingen van jongeren voor een betere samenwerking tussen MBO/VAVo en jeugdhulp
- HBSC 2011 Gezondheid en welzijn van jongeren in Nederland. Via link te downloaden: <https://hbscnederland.nl/publicaties/rapporten>
- <https://www.jongdoetmee.nl/producten/>
- <https://kenniscentrum-kjp.nl/professionals/platform-integrale-specialistische-jeugdhelp/praktijkvoorbeelden/school-als-werkplaats/#6364cd95616e2>
- <https://www.aanpakmetandereogen.nl/inspiratieregios/19>
- <https://www.binnenlandsbestuur.nl/bestuur-en-organisatie/afstemming-tussen-onderwijs-en-jeugdhelp-twente>
- [https://zorginregiowestfriesland.nl/assets/upload/21\\_906696%20A4%20Onderwijszorgarrangementen%20ofc\\_C\\_V2.pdf](https://zorginregiowestfriesland.nl/assets/upload/21_906696%20A4%20Onderwijszorgarrangementen%20ofc_C_V2.pdf)
- <https://www.regio-hartvanbrabant.nl/nieuws/1563-eindrapport-pilot-zorg-in-onderwijstijd>
- <https://www.leokanner-schoolzondermuren.nl/nieuws/informatie-over-bekostiging-traject-school-zonder-muren>
- Informatie uit ondersteuningsplannen van de samenwerkingsverbanden
- Propositie VNG 'winst in het sociaal domein'
- Regiovisie jeugdhulp Jeugdhulp Haaglanden
- Regiomonitor jeugdhulp Haaglanden
- Lokale beleidsplannen/visies (waaronder Haags Toekomstperspectief)
- Inrichtingsdocument OJA's H3
- De OJA's: RIS311501\_Bijlage\_1 (notubiz.nl) en RIS311501+Subsidieregeling+onderwijsjeugdhelparrangementen+Den+Haag+2022 (raadsinformatie.nl)
- Project-buitenkans.nl
- <https://denhaag.raadsinformatie.nl/document/11531411/4/20220630-RIS312349+GEAMENDEERD+Voorstel+van+het+college+inzake+Doorontwikkeling+jeugd+-en+gezinshulp> (Haags Toekomstperspectief Jeugd & Gezin)
- Propositie van onderwijs, opvang en gemeenten: Een sterke basis door krachtige samenwerking (is in de maak).
- Conceptpropositie VNG jeugdhulp – onderwijs, 10 januari 2022, Bert Wienen, Rienk Janssens
- Kamerbrief
- <https://www.nji.nl/system/files/2021-04/Verrassend-Passend-Special-combinatie-onderwijs-jeugd-middelen.pdf>
- [https://www.jeugdhelpprijnmond.nl/wp-content/uploads/2022/10/B5-b2\\_procesvoorstel-samenwerking-onderwijs-jeugdh.pdf](https://www.jeugdhelpprijnmond.nl/wp-content/uploads/2022/10/B5-b2_procesvoorstel-samenwerking-onderwijs-jeugdh.pdf)
- [https://www.jeugdhelpprijnmond.nl/wp-content/uploads/2022/10/B5-b1\\_Adviesrapport-verbinding-onderwijs-jeugdh.-.pdf](https://www.jeugdhelpprijnmond.nl/wp-content/uploads/2022/10/B5-b1_Adviesrapport-verbinding-onderwijs-jeugdh.-.pdf)
- <https://www.walhallab.nl>
- <https://www.nji.nl/onderwijs-zorgarrangementen>

- <https://www.igj.nl/publicaties/rapporten/2021/11/03/terug-naar-leren>
- <https://www.steunpuntpassendonderwijs-povo.nl/actualiteit/samenwerking-en-regie-bij-onderwijszorgarrangementen-helpen-kinderen-die-uitvallen/>
- <https://www.steunpuntpassendonderwijs-povo.nl/document/voorhang-onderwijsarrangementen-naar-de-tweede-kamer-gestuurd/>
- Op weg naar een optimale ontwikkeling van ieder kind, AEF, 2019
- Kamerbrief voortgang onderwijs-zorg, 30 oktober 2019
- Reactie op verzoek commissie inzake een overzicht van de uitvoering van afspraken over de samenwerking tussen het collectieve onderwijssysteem en het individuele (jeugd)zorgsysteem. Zie:  
[https://www.tweedekamer.nl/debat\\_en\\_vergadering/commissievergaderingen/details?id=2021A05453](https://www.tweedekamer.nl/debat_en_vergadering/commissievergaderingen/details?id=2021A05453)
- <https://ingrado.nl/kennisbank/items/onderwijs-zorg-en-de-leerplichtwet>
- <https://www.steunpuntpassendonderwijs-povo.nl/agenda/webinar-experiment-onderwijszorgarrangementen/>
- <https://www.nji.nl/nieuws/omslag-van-schoolverzuim-naar-aanwezigheid>
- <https://www.dsp-groep.nl/projecten/zorg-in-onderwijstijd/>
- <https://www.dsp-groep.nl/wp-content/uploads/15pdZiO-Factsheet-Tussenstand-november-2021.pdf>
- <https://kenniscentrum-kjp.nl/professionals/platform-integrale-specialistische-jeugdhulp/praktijkvoorbeelden/school-als-werkplaats/#:~:text=School%20als%20Werkplaats%20is%20de%20laagdrempelige%20toegang%20tot,met%20studenten%20heeft%20C%20wordt%20%28zwaardere%29%20externe%20hulp%20ingezet.>
- <https://www.frieslandcollege.nl/ons-onderwijs/begeleiding/extra-ondersteuning/school-als-werkplaats>

## Bijlage 1: Overzicht samenwerkingsverbanden

De regio Haaglanden bestaat uit tien gemeenten, vijf samenwerkingsverbanden passend primair onderwijs (po), vijf samenwerkingsverbanden passend voortgezet onderwijs (vo) en meerdere mbo-instellingen. De samenwerkingsverbanden passend onderwijs (swv) zijn bij wet ingedeeld over bepaalde postcodes.

In figuur is zichtbaar hoe de tien samenwerkende gemeenten zich verhouden tot de samenwerkingsverbanden passend primair onderwijs. Op deze figuur is ook te zien dat niet alle gemeenten die vallen onder de vijf samenwerkingsverbanden ook onderdeel zijn van de regio Haaglanden. Zo valt bijvoorbeeld Wassenaar onder de regio Haaglanden, maar bestaat het desbetreffende samenwerkingsverband ook uit gemeenten die niet samenwerken met betrekking tot de jeugdhulpinkoop zoals Leiden. Een figuur van de samenwerkingsverbanden passend voortgezet onderwijs zou er ongeveer vergelijkbaar uit zien.



Figuur 1 Samenwerkingsverbanden primair onderwijs provincie Zuid-Holland

In de regio Haaglanden zijn dus meerdere samenwerkingsverbanden/-regio's actief, die het passend onderwijs verzorgen in dat gebied. De gemeenten Den Haag, Rijswijk en Leidschendam-Voorburg zijn een samenwerking aangegaan met de samenwerkingsverbanden SPPOH en ZHW. De gemeenten Delft, Pijnacker-Nootdorp en Midden-Delfland zijn een samenwerking aangegaan met PPO Delflanden en VO Delflanden. Onderdeel van dat samenwerkingsverband is ook Lansingerland, dat buiten regio Haaglanden ligt. Gemeente Zoetermeer werkt samen met swv Zoetermeer omdat dit samenwerkingsverband zich richt op kinderen uit Zoetermeer.

Elke samenwerkingsregio in de regio Haaglanden vult een passende plek voor ieder kind op een andere manier in. Om de samenwerking in de verschillende regio's te regelen is zowel in de Jeugdwet als de Wet passend onderwijs vastgelegd dat gemeenten en samenwerkingsverbanden een op overeenstemming gericht overleg (OOGO) moeten voeren. In de regio Haaglanden voert daarom elke gemeente met hun betrokken swv een OOGO-overleg.

Om de complexiteit van de samenwerking compleet te maken tellen wij hier bovenop nog eens de meerdere mbo-instellingen en scholen voor speciaal onderwijs in de regio die ieder een regiofunctie kennen. Dat wil zeggen dat jongeren uit verschillende jeugdhulpregio's in de regio Haaglanden naar een mbo-instelling gaan.

## Bijlage 2: Verslag workshop JONG doet mee!, Onderwijs voorop!, 6 oktober 2022

Gegeven door: Remy en Brenda Verhoek (Programmabureau, kwartiermaker onderwijs-jeugdhulp)

Onderzoek laat zien dat jongeren die jeugdhulp krijgen veel te vaak school gaan missen of zelfs van school af moeten. Ook is bekend dat school voor hen een houvast is en zicht biedt op een toekomst waarin het beter gaat. In deze workshop gaat het over wat onderwijs betekent voor jongeren. Wat heeft onderwijs voor je opgeleverd, wat hadden jongeren nodig om zo ver te komen als ze nu zijn? We praten met jongeren en professionals die terugblikken op hun ervaringen in het onderwijs.

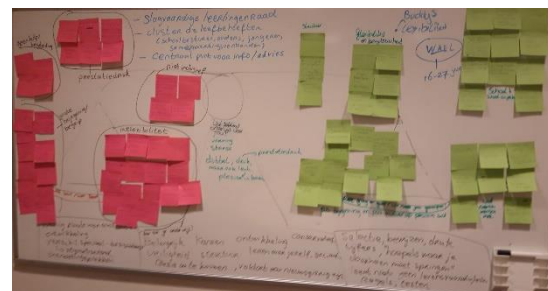
### Wat zijn de belangrijkste dingen die zijn besproken?

Oprechte aandacht, open en inclusieve cultuur en onderwijs op maat/hulpaanbod worden als positief ervaren, maar ook als punten die verbeterd kunnen worden in het onderwijs.

Teveel prestatiedruk en te weinig flexibiliteit in het onderwijs vragen om verbetering!

Kansen en perspectief bieden worden ervaren als krachten van het onderwijs.

Onderwijs is voor ons: belangrijk, veilig, structuur, kansen, ontwikkeling, ontmoeting, maar ook regels, selecteren, testen, geen levensvaardigheden, stigmatiserend en "hoepels waar je doorheen moet springen".



Onderwijs roept bij ons een dubbel gevoel op; prestatiedruk, maar ook plezier in leren en vriendschappen.

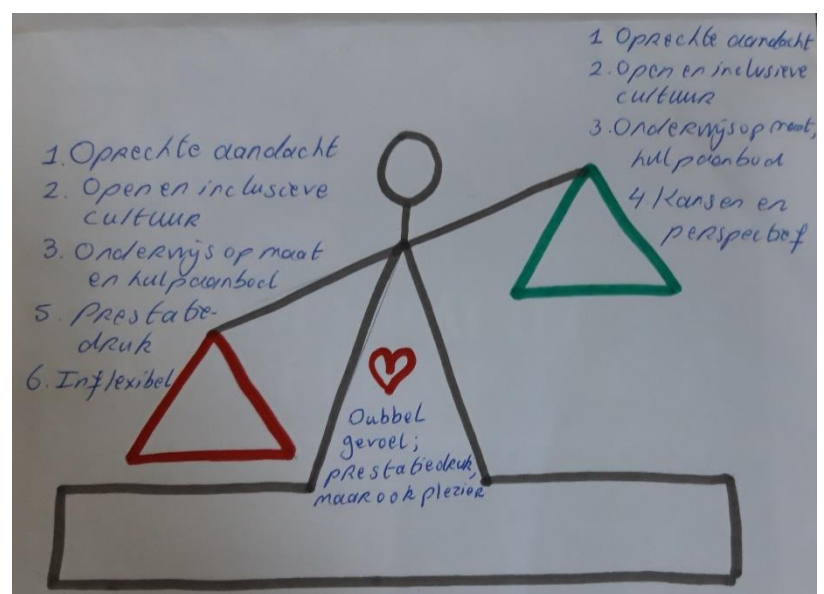
Wat kan helpen? Buddy's, slagvaardige leerlingenraad, clusteren van leer-/hulpbehoeften en aanbod hiervoor, centraal punt voor info en advies, WAEL (16-27 jaar).

### Citaten: wat kon beter?

"Begrip voor de niet-standaard leerling", "Geen tijd om op adem te komen of eigen programma te draaien", "De potentie van jongeren laten liggen of naar beneden halen door labels van dom of niet slim genoeg zijn" en "School denkt in aanbod en niet in vragen".

### Citaten: wat heeft jou geholpen?

"Er werd verder gekeken dan alleen de leerling", "Een leraar die verder ging dan alleen zijn taak en mij terug naar school haalde", "School hielp mij om in mezelf te geloven, terwijl niemand dat deed" en "Ik kreeg genoeg ruimte om buiten de lessen andere dingen te doen".





### Bijlage 3: Verslag Oudersraad, Onderwijs voorop!, 18 oktober 2022

Lisa Otterspoor (Oudersraad) en Brenda Verhoek (kwartiermaker onderwijs-jeugdhulp).

*In deze workshop gaat het over wat onderwijs betekent voor jongeren. Wat heeft onderwijs hen opgeleverd? Wat hadden jongeren nodig om zover te komen als ze nu zijn?*

#### Belangrijkste conclusies

- Het is waardevol met elkaar **verschillende perspectieven** te delen. Alles kent een andere kant van de medaille; wat de een ervaart als helpend, ervaart de ander als belemmerend. Of waar het op sommige scholen goed is geregeld en ouders goede ervaringen mee hebben, is dat op andere scholen niet zo.
- **Revolutie of evolutie?** Is een grote systeemverandering nodig en ligt dat in je eigen invloedssfeer? (revolutie)? Of zet je kleine stapjes die ook zorgen voor een verbetering (evolutie). Is het glas heel leeg of half vol? Maakt het systeem je moedeloos en geef je op of vertrouw je erop dat je de juiste stappen zet en zijn jouw idealen leidend?

#### Maatwerk: "kind centraal stellen"

- o Helpend: "kind centraal stellen", meer aandacht op opleiding voor leerkrachten voor niet-gemiddeld kind", elke kind naar een buurtschool", "combinaties zorg-onderwijs", "sport en muziek", "bereidheid buiten kaders te denken", "online onderwijs", "verschillende soorten onderwijs", "signaleren van wat kind/jongere nodig heeft is verbeterd".
- o Belemmerend: "rigide keurslijf", "waarom moeten alle kinderen hetzelfde leren?", "kind zien als probleem", "je slechtste vak bepaalt jouw niveau", "leerrecht i.p.v. leerplicht", "niet vraag/talent stuurt inhoud/lespakket of wijze van lesgeven", "meer leren op maat", de overgang PO naar VO of VO naar HBO is zo groot", "systeem i.p.v. kind is leidend".

#### De kwaliteit van de docent of mentor gaat verder dan lesgeven

- o Helpend: "soms pareltjes die zo'n verschil maken", "leerkrachten die extra taken erbij doen. Je moet het maar kunnen en ze doen 't maar mooi!"
- o Belemmerend: "de ene leerKRACHT die ze allemaal ziet (alle leerlingen)", "luisteren en ook echt horen", "compassie van docent/school".

#### Basisvoorwaarden tot leren, zowel thuis als op school (eten, veiligheid)

- o Helpend: "veilig voelen", "ontbijt op school", "digitaal dashboard ouders/Magister".
- o Belemmerend: "voorwaarden voor het leren niet voor iedereen op orde zijn, zoals eten, veiligheid thuis", scholen voor ouders moeilijk te bereiken", "verlies van tradities en principes in omgangsvormen", "veel tussenuren/laat beginnen, mis ritme op school, zeker voor pubers", "pesten op school, wordt te weinig ingegrepen (onveiligheid)", "prestatiedruk".

#### Onderwijs biedt je kansen en perspectief

- o Helpend: "geboden kansen", "mogelijkheden", "op school leer je veel nieuwe mensen kennen", "gezelligheid/vrienden", "mix van culturen".
- o Belemmerend: "en dan heb ik een diploma en dan...?", "voortijdig schoolverlaten", "15.000 thuiszitters"

## Bijlage 4: Ontwikkeltafel 20 oktober 2022

# Samenvatting deeltafel

### Onderwerp: Deeltafel onderwijs – jeugdhulp

Datum: 20 oktober 2022

Deelnemers gemeenten en jeugdhulpaanbieders

### Rode draad

Professionals weer laten doen waarvoor ze zijn opgeleid en regeldruk verlagen dat is wat we willen, zeker in deze tijden van krapte op de arbeidsmarkt. Een bestuurlijk voorstel Haaglanden (gemeenten en samenwerkingsverbanden) met aandacht voor verantwoordelijkheden, mandaat, regie, slimmer organiseren en gericht op een gedeelde visie kan helpen. Geef ons ruimte, tijd en vertrouwen!



### Uitspraken van deelnemers

- *"Op casusniveau maatwerk en vanuit helicopterview keuzes maken voor inrichting."*
- *"Nu meer de tendens wij zijn van onderwijs en hebben de zorg nodig."*
- *"Heel veel verantwoordelijkheden en heel veel spelers."*
- *"Visie passend onderwijs; leerling zit op goede plek, hoeft niet regulier onderwijs te zijn!"*
- *"Hele heftige casuïstiek, je kunt niet afschalen dan krijg je een soort schuifgebeuren."*
- *"Iedereen ziet de noodzaak dat er meer collectief nodig is dichtbij jongeren."*
- *"Als je in de school werkt en doet wat nodig is, dan werk je pas samen!"*
- *"Er kan vaak wel veel door slim combineren en uitgaan van complementariteit."*
- *"Door alle initiatieven is er een wildgroei met hoge administratieve lasten."*
- *"Kinderen raken beschadigd, omdat ze keer op keer uitvallen omdat ze in het regulier onderwijs moeten passen."*

### Wat gaat goed?

De samenwerking gaat goed. Er vindt dialoog plaats tussen onderwijs en jeugdhulp en we weten elkaar te vinden. Steeds meer aanbod is er beschikbaar op het snijvlak onderwijs en jeugdhulp, zoals van individuele jeugdhulp naar collectief aanbod op school, een (vindbaar) lokaal team (of swm of andersoortige functies) op school en lichtere vormen van jeugdhulp binnen de school.

### Wat kan nog beter?

#### 1. Verschillende uitgangspunten onderwijs en zorg ('eenheid van taal')

- Onderwijswetgeving is problematiserend versus jeugdwet is normaliserend.
- Onderwijs collectief en grootschaliger en jeugdhulp individueel.
- Onderwijsdoelen (denk aan CITO, schoolscores) versus jeugdzorgdoelen.
- Elkaars taal verstaan, hebben we het over het zelfde? Voorbeeld is "de basis op orde" betekent iets anders in de jeugdzorg dan in het onderwijs.

Oplossingsrichtingen:

- Focus op school- en zorgsysteem.
- Ga op zoek naar oorzaken in plaats van symptomen te bestrijden. Voorbeeld hiervan is de explosieve groei binnen de KDC's. Wat is de achterliggende oorzaak daarvan?
- Onderwijs als onderdeel van sociaal domein gaan zien. Voorbeeld: geen startkwalificatie, maar richten op maatschappelijke deelname.
- Andere leefdomeinen nodig/gezinsbrede aanpak (niet alleen kind); geen jeugdzorg leveren, maar aanpak vanuit werk&inkomen, schulden of wonen.



**2. Verantwoordelijkheden worden niet gepakt -> geen actie!**

- Per gemeente een andere werkwijze, ondanks grensverkeer.
- Samenwerkingsverbanden kennen andere grenzen/aanpakken.
- Leerlingen die door problematiek/ belastbaarheid niet terecht kunnen ('grijze gebied).
- School krijgt steeds meer (niet onderwijs) taken -> werkdruk.
- Het niet komen tot afspraken.
- Doen wat nodig is, gebeurt niet!
- Thuiszitters/schooluitval; geen perspectief of kans meer voor kinderen.
- Uitsluitingscriteria van jeugdhulp en onderwijs werken elkaar tegen.
- Jongeren kunnen door VO worden geschorst, terwijl er geen alternatief is.
- Ontheffing van leerplicht, druk is eraf, maar is dit het beste voor het kind?

Oplossingsrichtingen:

- Vroegsignalering; schakelt onderwijs ze niet te laat jeugdhulp in? Smw inzetten, die hebben we met elkaar al georganiseerd. Maak hier gebruik van!
- Flexibiliteit in het onderwijs, bijvoorbeeld door gemiste stof in te halen of grootte van de klassen aan te passen in relatie tot behoeften van de kinderen.
- Meer uniforme werkwijze lokale teams.
- Normaliseren; wat is nog normaal en wanneer is goed, goed genoeg? Hoe kunnen meer leerlingen mee komen zonder dat het meteen tot problemen daarin leidt (veerkracht/zelfredzaam)?

**3. Wachtlijstproblematiek; in- en doorstroom, met name SO en KDC**

Door wachtlijstproblematiek kinderen langer geen onderwijs, kunnen kinderen niet uit jeugdhulp naar onderwijs doorstromen of er is soms geen geschikte plek.

**4. Jeugdhulpaanbod op scholen**

Het is versnipperd (niet Haaglanden-breed) en niet dekkend?

- Veel geld naar shadow, maar zonder duurzaam resultaat, waarom?
- Door allerlei losse initiatieven is er veel overleg nodig en minder samenwerking.
- Hulpverlening is te ver van school georganiseerd en maakt geen gebruik van de "bulk" aan jongeren op de scholen (VO en MBO).
- Bekostigingsstructuur.
  - Moet onderwijs/school of moet gemeente (jeugdhulp) betalen?
  - Er zijn financieringsverschillen per gemeente, wel/niet betalen voor kind wat mogelijk niet uit de gemeente komt. Hoe gaan we hiermee om?

- Individuele bekostiging (jeugdhulp) past niet bij collectieve inzet op scholen. Hierdoor veel verschillende hulpverleners op de scholen.
- Overleggen met scholen wordt vanuit jeugdhulp gezien als indirecte tijd.
- Bestedingsruimte/besparing op korte termijn door gemeente.
- Aanbesteding heeft ook z'n nadelen. Helicopterview werd hier gemist.



Oplossingsrichtingen:

- *Goede voorbeelden inventariseren, als startpunt nemen en delen met anderen.*
- *Zorgen dat pilots en proeftuinen structureel worden in plaats steeds nieuwe te starten.*
- *Slimmer organiseren (helicopterview).*
- *Vanuit één financieringsstroom en niet uit alle verschillende partjes laten komen.*
- *Zo dicht mogelijk bij zorg/onderwijs organiseren (gemeente/woonplaats); minder hulpverleners op school, leerkracht 'on the job' coachen maatwerk (ook voor jongeren die uitvallen om een diploma te behalen).*

**5. Aanbod onderwijs op jeugdzorglocaties en/of binnen zorg**

Beperkte (financiële) mogelijkheden voor inschakelen onderwijs op een behandellocatie. Als een jongere in jeugdhulp zit, levert onderwijs niet altijd een bijdrage. Kleinschalige jeugdzorg (+), hoe kunnen we dan onderwijs op alle niveaus organiseren? Momenteel hoe zwaarder de zorg, hoe minder nadruk op onderwijs. Dit moet anders!

## Bijlage 5: Ontwikkeltafel 24 november 2022

# Samenvatting deeltafel

Onderwerp: Deeltafel onderwijs – jeugdhulp

Datum: 24 november 2022

Deelnemers: samenwerkingsverbanden, jeugdhulpaanbieders en gemeenten.



### Rode draad

Er wordt geanimeerd gesproken en veel uitgewisseld over goede voorbeelden in de praktijk. Dit blijkt prettig en nuttig te zijn. Kennisdeling, overzicht en soms ook afspraken maken, kan helpend zijn vanuit Haaglanden. Laten we elkaar in ieder geval twee keer per jaar ontmoeten, eventueel op verschillende locaties om van elkaar te leren!

### Uitspraken van deelnemers

*"Help de kinderen gewoon. Het is geven en nemen."*

*"Gewoon gaan doen en ervaren! Daarna kijken of het werkt."*

*"Radicaal anders doen."*

*"Liever een 'doe wat nodig is-financiering'."*

*"Normaliseren; collectief en 1-1. Ieder zijn eigen ontwikkeling."*

*"Meer bereidheid van gemeenten over financiering en werkwijze."*



### Gespreksronde over de samenwerking scholen en lokale teams

#### Analyse wordt herkend

- Scholen (en lokale teams en aanbieders) hebben te maken met verschillende contactpersonen, teams en werkwijzen van gemeenten. Lastig de juiste persoon te vinden, soms ook persoonsafhankelijk wat mogelijk is.
- Er is gedoe over een leerling; wie betaalt wat? (grijs gebied). Teveel in schotten en financiën denken in plaats van doen wat nodig is!
- Risico kan zijn verschil in aanpak op school en gezinsaanpak (lokale teams).
- Verschil in taal van onderwijs en van zorg.
- Ook grensverkeer buiten Haaglanden (o.a. Rotterdam).
- Preventie; maak verbinding naar nieuwe wet inclusief onderwijs, basisondersteuning is per school georganiseerd en daar is moeilijk zicht op te krijgen, focus op aanbod van peuterspeelzalen, vroeghulp om achterstanden tegen te gaan en benut lokale teams die hebben zicht op preventie.

Jeugdhulp  
Haaglanden

## Gesprek lokale teams

**Herkennen we de analyse?**  
Geen heldere afspraken tussen lokale teams (grensverkeer)?

**Meerwaarde H10; waarin kan H10 helpend zijn?**  
Eens met lokaal organiseren en regionaal afstemmen?

**Wat gaan we doen? Aanvullen voorgestelde acties en/of goede voorbeelden**

- De verbinding via medewerker lokaal team/ smw
- Regievoering -> Afwegingskader
- Mandaat regelen -> Doorbraak forceren

**Hoe gaan we dit doen?**

Meerwaarde Haaglanden; waar kunnen we afspraken over maken?

- Verbinding met lokale teams (woonplaats leerlingen) via schoolmaatschappelijk werkers (smw-ers) op scholen.
- Grijze gebied, goede triage en in startgesprekken aandacht voor grensverkeer.
- Regie; optrekken als tandem (onderwijs en jeugdhulp) en werken volgens afwegingskader, ook wel kwaliteits- of afwegingskaart genoemd.
- Mandaat; meer bij scholen neerleggen en doorzettingsmacht regelen.
- Dashboard gebruiken voor kosten-verdeling en bundeling van aanbod op scholen.
- Eventueel H8 afspraken JGZ m.b.t. preventieve inzet op scholen.
- Kennisdeling en overzicht (vraag en aanbod, preventie, regels).



Wat gaan we doen?

*Verbinding met lokale team (grensverkeer) via smw-er werkzaam op scholen*

Voorbeeld Pijnacker-Nootdorp: er is één smw-er aangesteld voor VO, die werkt ook voor kinderen van andere gemeenten; voert de eerste gesprekken, legt contacten als dat nodig is voor verdere behandeling/jeugdhulp en speelt dus een coördinerende rol voor alle gemeenten.

Dus laagdrempelige hulp op school en vanuit daar verbinding maken met lokale team (woonplaats van de leerling). Voeg leerplicht toe (voorbeeld Midden-Delfland). Thuiszitters zijn soms helemaal niet bekend bij het lokale team. Dit voorkom je als leerplicht in het team zit.

*Regie*

Maak één team onderwijs en zorg. Het liefst één loket voor scholen Haaglanden. Maar eigenlijk kun je jeugdhulp en onderwijs niet integreren. Laat het dan een tandem zijn van jeugdhulp en onderwijs. Maak een afwegingskader en werken we hiernaar? Dus goed implementeren en onderhouden.

*Mandaat*

Wens is meer mandaat binnen de school en dat school zelf hulp mag inzetten. Screening via orthopedagoog S(B)O verlopen, gemeente keurt alleen af of goed. Anders versnelde indicatie en dus niet helemaal langs lokale team. AVG lopen we weleens op vast. Doorzettingsmacht wordt gemist; hulpverlener wil wel bieden wat kind nodig heeft, maar mag dit niet zomaar. Laten we hierover een standpunt met elkaar innemen!



## Gespreksronde dekkend aanbod

Analyse dekkend aanbod wordt herkend  
Er zijn knelpunten t.a.v. financiering. Onderwijs kan alleen groepsaanbod financieren en vraagt ook individueel aanbod. Als kinderen niet in een groep kunnen functioneren, is 1-1 begeleiding geen goed alternatief.

### Meerwaarde Haaglanden

Behoefte aan actueel van overzicht aan onderwijs- en jeugdhulp aanbod (met o6-nummers). Iets voor Haaglanden?

En samen ontwikkelen op onderstaande punten.

### Wat gaan we doen?

#### *Gerichter toeleiden*

Voorbeeld Westland: 'Sterk op school'; zorgregisseur SKT (lokaal team Westland) en adviseur samenwerkingsverband SPOW kijken al voor het kind 4 jaar wordt wat best passende ondersteuning voor toekomstige leerling is. Voorwaarde is dat de scholen meewerken.

#### *Combineren van vormen van onderwijs*

- Voorbeeld Zoetermeer ZMLK (Zeer moeilijk lerende kinderen) + SBO (Speciaal basisonderwijs).
- Gemengde klassen (expertise uitwisselen).
- Afwijken van onderwijstijd, lesaanbod aanpassen en ervaring/kennis toevoegen.

#### *Van individuele naar collectieve jeugdhulp op school*

- In gesprek met scholen/maatwerk per school. Voorbeeld: de Ontdekkers op SBO Het Avontuur.
- Aanbieder die werkt op school en deel van het team is.
- Jeugdhulp naar onderwijs en niet andersom!
- Communiceer naar ouders, want die zeggen soms: "mijn kind krijgt maar 1 uur per week hulp en heeft wel een beschikking voor 10 uur per week hiervoor".
- Werk aan vertrouwen; geen pilots van één jaar, maar voor langere periode. Voorbeeld OJA's (onderwijs-jeugdhulp arrangementen) in H3. En doe financiering collectief!

#### *Nieuw onderwijsaanbod*

Het probleem van geen HAVO/VWO kunnen volgen binnen een behandelsetting is breder, geldt ook voor andere niveaus dat leerlingen bepaalde lessen/toetsen niet kunnen volgen of doen.

Jeugdhulpaanbieders hebben reguliere scholen nodig. School2care zoekt actief samenwerking met scholen en maakt afspraken. Aanbieders kunnen hier meer samen in optrekken.

Jeugdhulp  
Haaglanden

## Gesprek dekkend aanbod

**Herkennen we de analyse?**

- Nog steeds kinderen die thuis zitten of tussen wal en schip vallen
- Druk op SBO en SO onderwijs neemt toe -> verstopte (onderwijs/zorg) keten
- Onvoldoende dekkend onderwijsnetwerk en collectieve jeugdhulp SBO en (V)SO

**Meerwaarde H10; waarin kan H10 helpend zijn?**

Sub-regionaal organiseren en regionaal ontwikkelen?

**Wat gaan we doen? Aanvullen voorgestelde acties en/of goede voorbeelden**

- Gerichter toeleiden (V)SO cluster 3 en 4 en KDC
- Betere spreiding en/of uitbreiden SO en KDC
- Combineren vormen van onderwijs
- Van individuele naar collectieve jeugdhulp op school
- Nieuw zorg-onderwijsaanbod (o.a. school-to-care, havo/vwo bij GGZ behandeling)

**Hoe gaan we dit doen?**



**Bijlage 6. Pilots collectieve inzet jeugdhulp op kinderopvang en scholen**  
*Het overzicht is niet compleet, maar geeft een beeld in de Haaglanden*

**Voorbeelden collectieve inzet jeugdhulp – kinderopvang**

- POM (peuter opvang op maat) in Westland: kinderopvang, SKT, JGZ, Middin.

**Voorbeelden collectieve inzet jeugdhulp (divers) - SBO**

- SBO Avontuur (Den Haag, Rijswijk, Leidschendam-Voorburg) – Prodeba (begeleiding) voor structuur/observatieklas *Financiering: H3 heeft vooraf Prodeba gefinancierd en achteraf vindt verrekening plaats met gemeente waar kind woont.*

**Voorbeelden collectieve inzet persoonlijke verzorging - SO en VSO cluster 3:**

- SO en VSO: 't Kraaijnест (Nootdorp) – IPSE (begeleiding)  
*Financiering: IPSE dient VOT in bij gemeente waar kind woont.*
- Herman Broereschool-IPSE (persoonlijke verzorging)  
*Financiering: IPSE dient VOT is bij gemeente waar kind woont.*

**Onderwijs Jeugdhulp Arrangementen Den Haag, Leidschendam-Voorburg en Rijswijk**

1 april 2021 tot in ieder geval 1 april 2023 (eventueel verlenging zomervakantie 2023) zijn er Onderwijs Jeugdhulp Arrangementen (OJA's) op de SO cluster 3 en cluster 4 scholen en op het Flexcollege en het Pleysiercollege.

OJA	Scholen	Aanbieder
<b>Persoonlijke verzorging</b>	C3 Bernardusschool C3 Insp. de Vries C3 Koetsveldschool C3 Piramide	Middin
<b>Ambulante begeleiding</b>	C4 Blokpoelschool	Buitenwereld
<b>Shadow begeleiding cluster 3</b>	C3 Bernardusschool C3 Insp. de Vries C3 Koetsveldschool C3 Piramide	ABA Huis Inzowijs Liberis Middin
<b>Shadow begeleiding cluster 4</b>	C4 Eerste Nederlandse Buitenschool C4 De Strandwacht C4 De Opperd	Klimkoord Inzowijs Happy Kids Centrum groei Buitenwereld ABA Huis
<b>Jeugdcoaches</b>	C4 Flexcollege C4 Pleysiercollege Oosterbeek	Jeugdformaat

*Financiering: H3 subsidie samenwerkingsverbanden SPPOH en SWV Zuid Holland West, die hebben aanbesteed.*



## Bijlage 7: Toelichting op de samenwerking lokale teams en scholen bij grensverkeer

*Hieronder worden de voorgestelde acties m.b.t. de samenwerking lokale teams en scholen bij grensverkeer nader toegelicht, soms aan de hand van voorbeelden/suggesties vanuit de praktijk (opgedaan uit de Ontwikkeltafels, JONGdoetmee en Oudersraad) of andere regio's.*

### Samenwerking lokale teams en scholen bij grensverkeer

Een manier om de samenwerking tussen scholen en lokale teams te organiseren is:

- Het organiseren van een smw-er die voor een deel van de tijd op school werkt en onderdeel is van de ondersteuningsstructuur/team van de school. Ze voeren gesprekken met leerlingen, bieden begeleiding of ondersteuning op school, doen nazorg. Door deze aanwezigheid en contact maken (presentietheorie) in de les- en leeromgeving van leerlingen krijgen de hulpverleners een goed beeld van de dagelijkse gang van zaken waarbij leerlingen in verschillende situaties observeren, bijvoorbeeld tijdens de lessen en de vrije momenten. Dit helpt ook in ontwikkelingsgericht leren kijken naar leerlingen met een lichamelijke of psychische handicap, een leer- of gedragsprobleem bij docenten. Westland is hiermee bezig op basis van concept 'van vind- naar werkplaats' van Twente.
- Deze smw-er (of medewerkers van lokale team) is vervolgens de schakel naar het lokale team van de woongemeente van de leerling bij grensverkeer. De smw-er werkt niet alleen voor de gemeente waar de school zich bevindt, maar òòk voor kinderen van andere gemeenten in Haaglanden. De smw-er voert de eerste gesprekken, legt contacten als dat nodig is voor verdere behandeling/jeugdhulp en speelt dus een coördinerende rol voor àlle gemeenten in de Haaglanden (voorbeeld van Pijnacker-Nootdorp op VO-school).
- Voeg leerplicht toe aan lokale team/sociaal domein (voorbeeld Midden-Delfland) of houd in ieder geval korte lijnen daarmee. Thuiszitters zijn soms helemaal niet bekend bij het lokale team. Dit voorkom je als leerplicht in het team zit. Dezelfde afspraak als voor smw-ers zou ook gemaakt kunnen worden voor leerplicht.
- Investeren in de verbinding tussen lokale team en kinderopvang, bijvoorbeeld door het inzetten van voorschools maatschappelijk werk (voorbeeld Pijnacker-Nootdorp) of via jeugdverpleegkundige van de JGZ die ook opvoed-adviespunt op locatie heeft (Rijswijk).

### Regie; gezamenlijk bepalen wat er nodig is en wie dat bewaakt

De ervaring leert dat er binnen onderwijs en jeugdhulp nog geen 'eenheid van taal' is.

De uitgangspunten en wetgeving is anders, zoals:

- onderwijswetgeving is problematiserend versus jeugdwet is normaliserend;
- onderwijs collectief en grootschaliger en jeugdhulp individueel;
- onderwijsdoelen (denk aan CITO, schoolscores) versus jeugdzorgdoelen.

Handvatten werken niet altijd in de praktijk, zijn onvoldoende geïmplementeerd of wordt niet altijd op gestuurd. Het kan dus ook persoonsafhankelijk zijn wat er mogelijk is aan ondersteuning/hulp in het onderwijs en/of thuis. "Maak één team onderwijs en zorg of zelfs liefst één loket voor scholen Haaglanden" werd gezegd aan de Ontwikkeltafel. Tegelijkertijd is geconstateerd dat je onderwijs en jeugdhulp niet kunt integreren. Er wordt nog teveel in schotten en financiën gedacht in plaats van doen wat nodig is!

### Voorbeelden van regie organiseren

- Maak een tandem van jeugdhulp en onderwijs; dus één iemand van onderwijs en één iemand van jeugdhulp.
- Stel een handelwijze op, zoals een afwegingskader (kwaliteitskaart/-kader) op, implementeer en stuur hierop. Sommige gemeenten (zoals Leidschendam-Voorburg, Rijswijk, Pijnacker-Nootdorp en Delft) en samenwerkingsverbanden van deze betreffende gemeenten hebben een afwegingskader ontwikkeld als een praktisch handvat voor professionals in onderwijs, lokale teams en jeugdhulpaanbieders. Het instrument ondersteunt in de onderbouwing, afweging en bepaling van passende ondersteuning voor leerlingen en kan helpen om op de juiste momenten, de juiste vragen aan elkaar - in dialoog met kind en ouders- te stellen.



### Mandaat; wie mag wat bepalen?

Aan de Ontwikkeltafel is geopperd meer mandaat te geven aan de school, zodat zij zelf hulp mogen inzetten. Doorzettingsmacht wordt soms gemist; hulpverlener wil wel bieden wat kind nodig heeft, maar mag dit niet zomaar. Ook staan issues rondom privacy soms in de weg. Er is behoefte om hierover een standpunt met elkaar te vormen en hiermee de professionele ruimte te geven.

Alle gemeenten hebben samen met samenwerkingsverbanden een thuiszittersaanpak opgesteld. De aanpak heeft als doel om verzuim van leerlingen te voorkomen of het (dreigende) verzuim gezamenlijk aan te pakken. Hiervoor zijn diverse afspraken in de aanpak vastgelegd. Zoals het organiseren van een multidisciplinair overleg (mdo) waarin betrokkenen zoals school, schoolmaatschappelijk werk, jeugdteams, JGZ en ouders met elkaar de aanpak van verzuim bespreken. Ingewikkelde casussen kunnen via deze weg worden opgeschaald naar een zogenaamde doorbraakaanpak zodat jeugdigen niet tussen wal en schip vallen. In de meeste gemeenten in de Haaglanden kan alleen een lokale consulent van het lokale team een beschikking afgegeven en het komt soms voor dat een lokale consulent niet is aangesloten bij een multidisciplinair overleg dan kan het plan niet één op één worden doorgezet en dan is er binnen dat overleg ook geen mandaat voor het plan. Hier lopen professionals in de praktijk wel eens tegenaan.

### Voorbeelden van het organiseren van mandaat (dus wie mag bepalen?)

- Gevraagd is om meer mandaat binnen de school te leggen en dat school zelf hulp mag inzetten. Dit kan door de screening via orthopedagoog van S(B)O te laten verlopen en dat de gemeente alleen maar af- en/of goed moet keuren. Een andere optie is dat er een versnelde indicatie kan worden ingezet. Dit om trajecten voor leerlingen, ouders en scholen richting lokale teams te voorkomen.
- Doorzettingsmacht organiseren om professionele ruimte te bevorderen en echt te doen wat nodig is. Een voorbeeld hiervan is de doorbraakaanpak/perspectieftafel (voorbeeld West- Friesland) waarbij mandaat en privacy issues binnen gemeenten en samenwerkingsverbanden zijn geborgd.

## Bijlage 8: Dekkend onderwijsnetwerk en gerichte uitbreiding collectieve jeugdhulp

*Hieronder worden de voorgestelde acties m.b.t. dekkend onderwijsnetwerk en gericht uitbreiding collectieve jeugdhulp op SBO en (V)SO nader toegelicht, soms aan de hand van voorbeelden/suggesties vanuit de praktijk (opgedaan uit de Ontwikkeltafels, JONGdoetmee en Oudersraad) of andere regio's.*

T.a.v. druk die toeneemt op speciaal (basis) en (voortgezet) onderwijs met als gevolg een **verstopte keten** worden de volgende acties voorgesteld:

- a. Gerichter toeleiden naar (V)SO cluster 3 en 4 en naar de KDC's. Zitten deze kinderen en jongeren echt op hun plek? Zowel Zoetermeer als H3 (Den Haag, Leidschendam-Voorburg en Rijswijk) doen ervaringen op met het screenen van leerlingen die op de wachtlijst staan voor SO cluster 3 en 4. Ook Westland werkt aan 'Sterk op school'; zorgregisseur SKT (lokaal team Westland) en adviseur samenwerkingsverband SPOW kijken al voor het kind 4 jaar wordt wat best passende ondersteuning voor toekomstige leerling is. Dit zijn goede voorbeelden voor de rest van de regio Haaglanden.
- b. Starten met vormen van onderwijs te combineren, zoals:
  - o binnen huidige SBO's starten met een groep op snijvlak van SO cluster 4 eventueel door te groeien naar SO cluster 4;
  - o combinatie van SO cluster 3 en SBO (Voorbeeld Zoetermeer);
  - o combinaties van PO met expertise van SBO;
  - o combinaties van VO met expertise VSO cluster 3 en cluster 4;
  - o combinaties van (V)SO cluster 2 met andere onderwijsvormen.
  - o Gemengde klassen.
- c. Flexibiliteit binnen het onderwijs, zoals aangepaste lestijden, online lessen als het even niet gaat en onderwijs op maat en mogelijkheden om midden van schooljaar in te stromen. Hier is binnen onderwijs wel de juiste ervaring en kennis voor nodig. Dit wordt zowel door de JONGdoetmee als de Oudersraad genoemd als oplossing. Er is ook meer ruimte vanuit het ministerie hierin via een experimenteerregeling en soms biedt ook de Variawet ruimte voor maatwerk in onderwijstijd en groepsgrootte (minimale groepsgrootte is voor onderwijs vaak wel een vereiste).
- d. (Tijdelijk) gebruikmaken van extra ondersteuning die bestaat uit extra financiële middelen waarvan de school ondersteuning in kan kopen en het mogelijk wordt dat de leerling onderwijs blijft volgen op een reguliere school of het SBO. Dit is mogelijk voor leerlingen die in aanmerking komen voor een toelaatbaarheidsverklaring (TLV) voor een S(B)O en VSO.
- e. Betere spreiding van het aanbod aan gespecialiseerde onderwijs en/of zorgvoorzieningen binnen de regio Haaglanden om onnodige vervoersbewegingen te voorkomen. Inzicht in grensverkeer kan hierbij helpen.
- f. Overwegen, gezien de keten dusdanig verstopt is geraakt, om het aanbod van gespecialiseerde onderwijs (SO cluster 3 en 4) en/of zorgvoorzieningen (bijvoorbeeld KDC) uit te breiden. Ook omdat uit de Regiomonitor 2021 (prognose) blijkt dat er een buitenproportionele groei in het speciaal (basis)onderwijs wordt verwacht.

**Nieuw te ontwikkelen zorg-onderwijsaanbod** voor jongeren die (maatschappelijk) uitvallen of thuiszitten of dreiging daartoe is, bijvoorbeeld voor leerlingen die leerbaar zijn (en zich dus educatief kunnen ontwikkelen), maar niet in een groep (van minimaal 8-12 kinderen) of onderwijssetting.

Ook kan hier gedacht worden aan onderwijs richting KDC en SO cluster 3. Voorbeelden hiervan zijn drie pilots in de H3 (Den Haag, Rijswijk en Leidschendam-Voorburg):

- Leerkracht naar KDC: een Zorg Onderwijs Aanbod, in lijn met de succesvolle pilot van Het Koetsveld en KDC Moskousingel (rijksregeling eind 2022).
- Binnen KDC een gecombineerde groep, vergelijkbaar met de Rotterdamse leerrechtgroepen.
- Inrichten van een O-Z-combinatie op SO Cl3: onderzoeken in welke vorm dit mogelijk is.

**Uitbreiden van collectief en gericht inzetten van jeugdhulp** op SBO, (V)SO cluster 3 en 4 en kinderopvang. Breng jeugdhulp naar het onderwijs! Voorbeelden van initiatieven in de regio Haaglanden zijn in bijlage 6 beschreven. Aanvullende elementen zijn:

- o Inzicht in eigen populatie kan daarbij helpen.
- o Hierbij toewerken naar een efficiënte bij voorkeur collectieve aansturing van jeugdhulpaanbieders en vereenvoudiging van de financieringssystematiek. Voorbeeld ter inspiratie van collectieve financiering, ook van zorg via Zorgkantoor is 'Zorg in Onderwijstijd in de regio Hart van Brabant'.
- o Vergeet niet naar ouders te communiceren, want die zeggen soms: "mijn kind krijgt maar 1 uur per week hulp en heeft wel een beschikking voor 10 uur per week hiervoor".
- o Werk aan vertrouwen; geen pilots van één jaar (zoals de onderwijs-jeugdhulp arrangementen van de H3), maar voor langere periode.

**Organiseer onderwijs voor kleinschalige woonvoorzieningen**, zeker gezien de regionale ontwikkeling dat er meer van dit soort voorzieningen gaan komen en de ombouw van de gesloten jeugdhulp.

**Organiseer dat het mogelijk is op passend niveau van leerlingen binnen een behandelsetting of tijdens/na verblijf in de jeugdzorg lessen kunnen volgen of toetsen kunnen doen.** Soms wordt er alleen maar lesmateriaal geleverd en meer niet.

Jeugdhulpaanbieders hebben reguliere scholen hiervoor nodig. Schoolzcare zoekt actief samenwerking met scholen en maakt afspraken. In de Leidse regio levert 2SUR5 een flexibele leerkracht op afroep voor zorglocaties, zoals een Zorgboerderij. Of 'school zonder muren' van Leo Kanner in Leiden, die biedt onderwijsbegeleiding op zorglocaties of individueel aan leerling. Aanbieders in de regio Haaglanden kunnen hier meer samen in optrekken en verder op in spelen.